

FALCON EYE

Гарантийный талон
Модель FE-77WI

Данные пользователя:

ФИО: _____

Адрес: _____

Телефон: _____

Индекс: _____

Электронная почта: _____

Данные устройства:

Модель: _____

Серийный номер: _____

Данные дилера:

Название дилера: _____

Телефон: _____

Дата приобретения: _____

С условиями гарантии ознакомлен

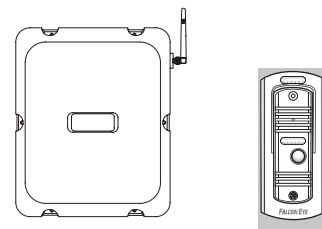
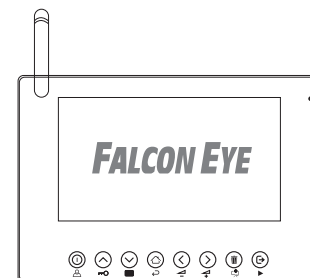
Подпись покупателя _____

*Гарантийный срок на товар составляет 1 год с даты покупки

FALCON EYE

**Беспроводной видео-домофон
с 7-дюймовым экраном
FE-77WI**

Руководство по установке и эксплуатации



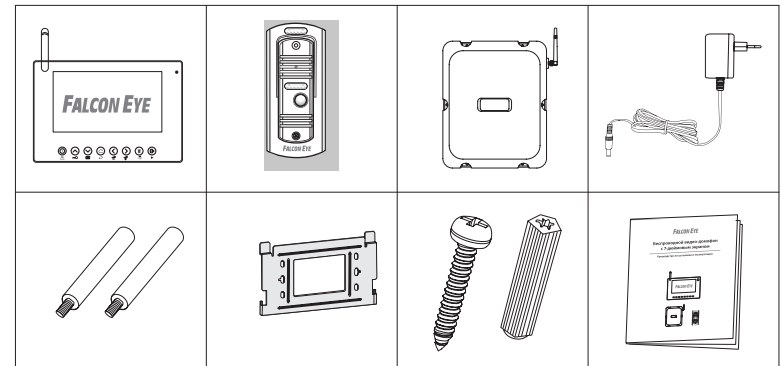
Печать организации

Примечание

Перед использованием устройства внимательно прочтите следующую инструкцию. Установите и используйте наши продукты в соответствии с предоставленной информацией.

- * При первом использовании устройства, в начале работы следует нажать кнопку вызова на наружной камере для того, чтобы внутренний монитор смог распознать наружную камеру.
- * Если подключить провод неправильно, домофон может быть поврежден.
- * Данный продукт должен быть защищен от влияния дождя, влаги и радиолокационных приборов.
- * Демонтировать устройство самостоятельно запрещено.
- * Отформатируйте карту памяти SD перед тем, как установить ее в устройство.

Комплектация



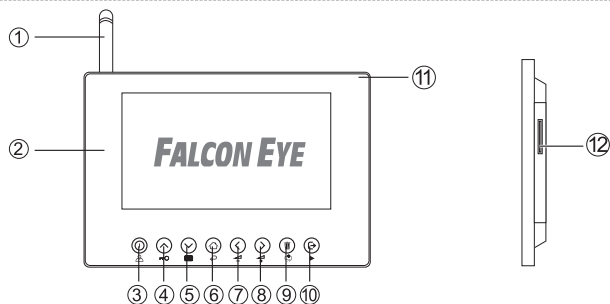
Краткое введение

Благодарим Вас за покупку нашей продукции.

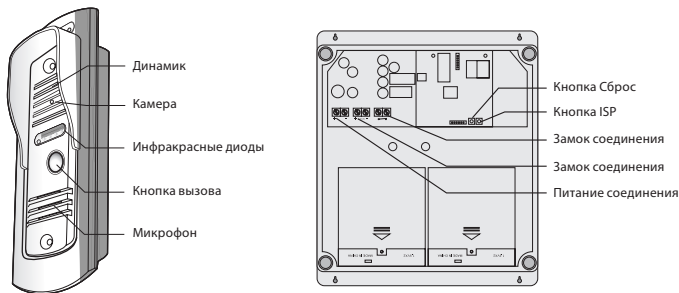
Для удовлетворения требований потребителя мы разработали этот видео-домофон для использования в частных домах на основе нашей популярной модели домофона, оптимизировав его функциональность и производительность. Для этого был создан новый усовершенствованный дизайн, упрощена процедура установки, увеличена безопасность и удобство использования, проведены работы для достижения большей стабильности выполнения основных функций устройства.

Наша компания создала всеобъемлющую систему обеспечения качества и идеального сервисного обслуживания для того, чтобы гарантировать удовлетворенность, спокойствие и приятные впечатления наших уважаемых клиентов при использовании нашей продукции.

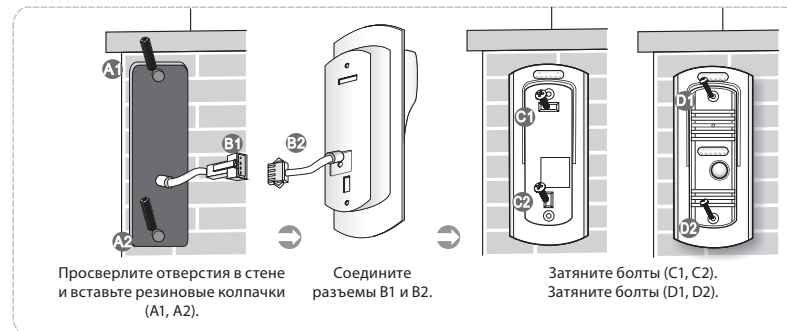
Основные элементы



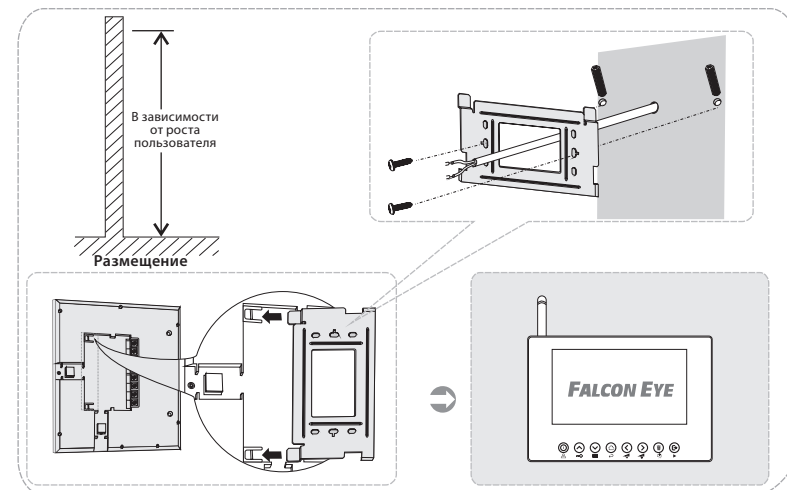
- | | |
|--|--|
| 1. Антенна | 7. Кнопка Влево, уменьшение громкости |
| 2. Экран | 8. Кнопка Вправо, увеличение громкости |
| 3. Кнопка включения/выключения питания, кнопка переключения режимов монитор / разговор | 9. Кнопка Обнаружение, Запись / Фото |
| 4. Кнопка Вверх, Открыть | 10. Кнопка Выход, Воспроизведение |
| 5. Кнопка Вниз, Открыть | 11. Микрофон |
| 6. Кнопка Меню, ОК | 12. Slot для карты памяти SD |



Установка наружной камеры



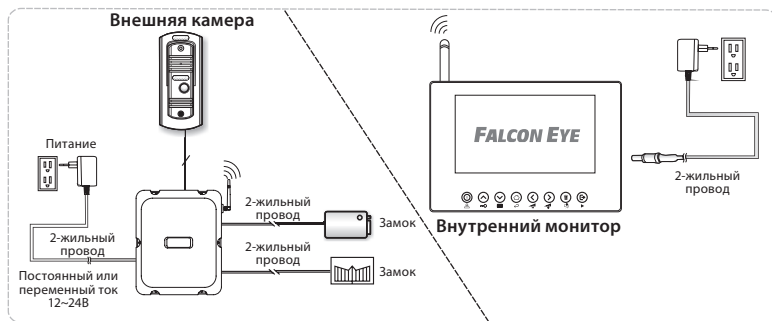
Установка внутреннего монитора



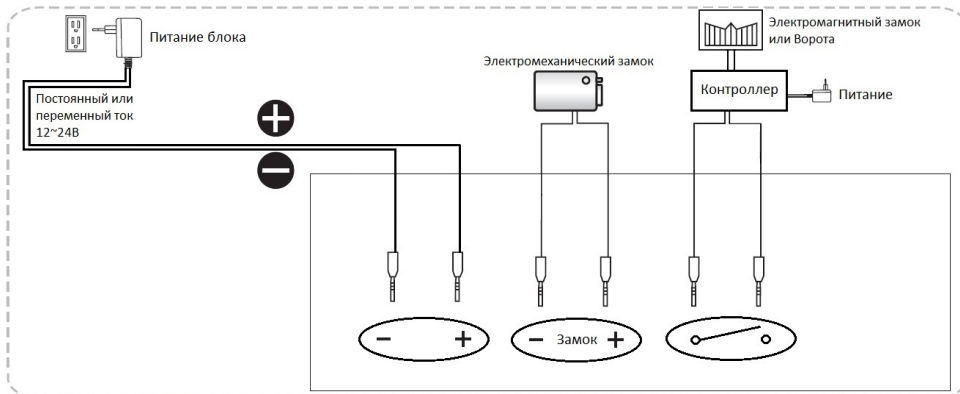
1. Выберите подходящее место
2. Закрепите кронштейн.
 - A: Просверлите отверстия в стене и вставьте резиновые колпачки
 - B: Затяните болты.
3. Подсоедините провода.
4. Вставьте кронштейн в слот для внутреннего монитора.

Схема подключения

Простая схема подключения



Подключение передатчика



Эксплуатация

1. Включение/выключение питания:



Нажмите кнопку для включения устройства (адаптер питания должен быть подключен) Для отключения питания нажмите и удерживайте кнопку в течение 3 секунд.

2. Разговор:



При нажатии посетителем кнопки вызова наружной камеры, внутренний монитор подает сигнал звонка и активирует экран монитора. На экране внутреннего монитора автоматически появляется изображение посетителя. Нажмите кнопку интеркома и поговорите с посетителем. После завершения разговора нажмите кнопку еще раз. Экран автоматически выключится.

3. Монитор:



В режиме ожидания нажмите кнопку монитора: на экране появится изображение вида перед Вашей входной дверью. Нажмите кнопку еще раз: Монитор автоматически выключится.

4. Открытие замка:



Чтобы разрешить посетителю войти, нажмите кнопку открытия замка.

5. Воспроизведение:



Нажмите для воспроизведения

6. Настройка громкости переговорного устройства:



В режиме звонка, мониторинга или разговора нажмите для настройки громкости звука переговорного устройства.

7. Удаление файла:



Нажмите кнопку для перехода в режим удаления. Используйте кнопки или для выбора операции с нужным файлом.

8. Запись или фотографирование:



Запись в ручном режиме

Нажмите кнопку для включения записи. Отображается также время записи. Для прекращения записи нажмите еще раз.

Запись в автоматическом режиме

В режиме автозаписи, при звонке или в режиме мониторинга устройство ведет запись в течение примерно 20 секунд.

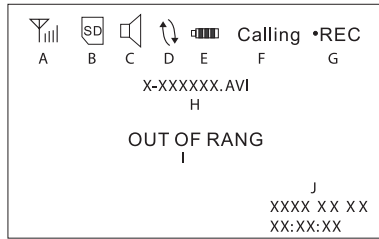
Фотографирование в ручном режиме

Нажмите чтобы сделать фотографию с помощью наружной камеры.

Фотографирование в автоматическом режиме

В режиме автоматического фотографирования, при звонке или в режиме мониторинга устройство автоматически делает фотографию.

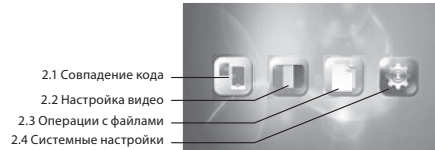
1: Экранные иконки



- A. Индикатор сигнала
- B. Индикатор карты памяти SD
- C. Индикатор звука
- D. Индикатор повторной записи на карту памяти SD
- E. Индикатор заряда батареи передатчика
- F. Индикатор состояния внутреннего монитора
- G. Индикатор записи
- H. Имя файла
- I. Индикатор отсутствия сигнала
- J. Время системы

2: Главное меню

Нажмите для вызова главного меню. Нажмите и для перехода к нужному параметру. Соответствующий параметр будет выделен.



Нажмите и для выбора раздела меню.
Нажмите для подтверждения выбора.

2.1 Совпадение кода Питание от батареи



Выберите иконку кнопками и и нажмите кнопку



Продолжайте нажимать кнопку вызова наружной камеры



Потом нажмите кнопку Reset на передатчике

При совпадении кода, отображается иконка , в противном случае



Питание от источника постоянного тока

Выберите иконку кнопками и и нажмите кнопку

Нажмите кнопку Reset на передатчике

Потом нажмите кнопку ISP на передатчике ИЛИ продолжайте нажимать кнопку вызова наружной камеры

При совпадении кода, отображается иконка , в противном случае

2.2 Настройка видео

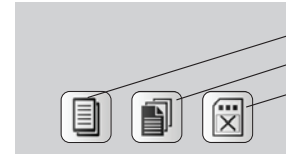
Выберите иконку кнопками и и нажмите кнопку



- Выберите яркость или контрастность
- Установите нужный показатель
- Подтвердите настройку

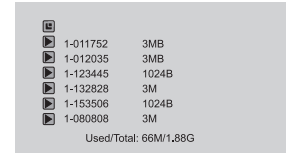
2.3 Операции с файлами

Вставьте карту памяти SD в слот, выберите иконку кнопками и и нажмите кнопку



- 2.3.1 Воспроизведение файла
- 2.3.2 Настройки повторной записи
- 2.3.3 Настройки форматирования

2.3.1.1 Воспроизведение видео

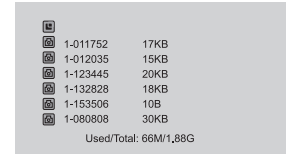


нажмите кнопку



В папке с видео используйте для выбора файла для воспроизведения
Нажмите в диалоговом окне удаления
Выберите YES, чтобы удалить файл
Нажмите для начала воспроизведения
Нажмите для выхода

Нажмите для паузы/воспроизведения
Нажмите для быстрой перемотки вперед
Нажмите для быстрой перемотки назад
Нажмите для остановки воспроизведения, нажмите кнопку повторно для выхода



2.3.1.2 Воспроизведение изображения

В папке с изображениями нажмите для выбора файла для воспроизведения
Нажмите в диалоговом окне удаления
Выберите YES, чтобы удалить файл
Нажмите для начала воспроизведения
Нажмите для выхода

Нажмите для выбора предыдущего изображения
Нажмите для выбора предыдущего изображения
Нажмите для выхода

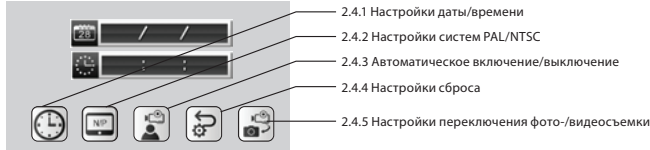
2.3.2 Настройка повторной записи



- ⤴ ⤵ Выберите иконку ✓ или ✕
- ⤵ Подтвердите настройки

2.4 Системные настройки

Выберите иконку 📁 кнопками ⤴ и ⤵, потом нажмите ⤵



2.4.1 Настройки даты/времени

2.4.2 Настройки систем PAL/NTSC

2.4.3 Автоматическое включение/выключение

2.4.4 Настройки сброса

2.4.5 Настройки переключения фото-/видеосъемки

2.3.2 Настройка повторной записи



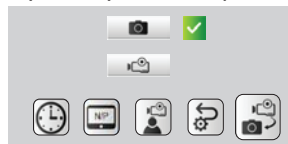
- ⤴ ⤵ Выберите дату или время
- ⤵ Активируйте подменю
- ⤴ ⤵ ⤴ ⤵ Установите нужное значение
- ⤵ Подтвердите настройки

2.4.3 Автоматическое включение/выключение



- ⤴ ⤵ Выберите иконку ✓ или ✕
- ⤵ Подтвердите настройки

Настройки переключения фото-/видеосъемки



- ⤴ ⤵ Выберите иконку 📷 или 📹
- ⤵ Подтвердите настройки

2.3.3 Настройка форматирования



- ⤴ ⤵ Выберите иконку ✓ или ✕
- ⤵ Подтвердите настройки

2.3.3 Настройка форматирования



- ⤴ ⤵ Выберите стандарт PAL или NTSC
- ⤵ Подтвердите настройки

2.4.4 Сброс: Возврат к установкам по умолчанию



- ⤴ ⤵ Выберите иконку ✓ или ✕
- ⤵ Подтвердите настройки

Технические характеристики

Общие	Рабочая частота	2402~2482 МГц
	Общее количество каналов	40
	Дальность беспрепятственного действия	100м (минимум)
Внутренний монитор	Размер экрана	7 дюймов (диагональ)
	Цветовая схема	R.G.B.delta
	Система видео	PAL/NTSC
	Эффективные пиксели	480X3(RGB)X234
	Напряжение питания	12В 1А
	Потребляемый ток	350 ~ 400mA
	Формат изображения	JPEG
	Формат видео	AVI
	Рабочая температура	0° ~ +50°
	Рабочая влажность	85%(максимум)
Наружная камера	Тип матрицы	1/4" CMOS
	Угол обзора	50°
	Потребляемый ток	<300 mA
	Рабочая температура	-20° ~ +50°
Передатчик	Рабочая влажность	<85% относительной влажности
	Напряжение питания	Постоянный или переменный ток: 12~24В/1А Батарея:(1.5Вx4)
	Потребляемый ток	200~250 mA
	Рабочая температура	-20° ~ +50°



1. Мы приложим все усилия для предоставления более точной информации. Существуют незначительные различия между изображениями в описании и настоящим продуктом, касающиеся технических характеристик, внешнего вида и цвета.
2. При необходимости, наши продукты и связанные с ними данные постоянно обновляются и добавляются новые элементы. Эта поправка может быть изменена без предварительного уведомления.