

FALCON EYE

GSM-сигнализация
Falcon Eye Next



FALCON EYE

Содержание

- 02 Знакомство с охранной системой
- 05 Включение контрольной панели
- 06 Внешняя индикация контрольной панели управления
- 08 Управление контрольной панелью
- 09 Программирование контрольной панели
- 10 Комплектация
- 10 Беспроводной пульт дистанционного управления
- 12 Беспроводной ИК датчик движения
- 15 Беспроводной датчик Дверь/Окно
- 17 Предложение по расположению датчиков
- 18 Регистрация/удаление беспроводных устройств и выбор зоны
- 18 Регистрация беспроводных устройств
- 19 Удаление беспроводных устройств
- 19 Возврат к заводским настройкам
- 20 Выбор зоны
- 22 Подключение проводных датчиков и электрических цепей
- 24 Программирование при помощи SMS
- 33 Технические характеристики
- 34 Часто задаваемые вопросы



Знакомство с охранной системой

Контрольная панель управления FE-Next

Панель управления является головным устройством охранной системы. Контрольная панель принимает сигналы от беспроводных детекторов по радиоканалу. При тревоге включается встроенная сирена. Система высылает уведомления о тревоге на номера телефонов сохраненные в настройках. Контрольной панелью можно управлять при помощи пульта дистанционного управления, SMS текстом или приложением для iPhone и ANDROID.



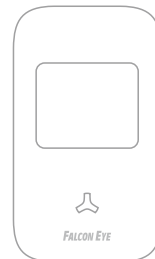
Беспроводной пульт дистанционного управления

Пульт дистанционного управления позволяет управлять охранной системой. С помощью пульта дистанционного управления можно включить тревогу (SOS).



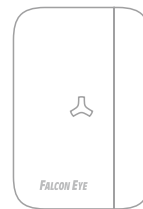
Беспроводной ИК детектор движения

Пассивный инфракрасный датчик движения предназначен для обнаружения движения человека. Детектор реагирует на тепловое инфракрасное излучение и посылает сигнал контрольной панели управления.



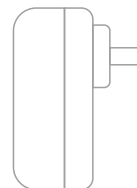
Беспроводной детектор двери / окна

Датчик открытия двери/окна предназначен для обнаружения несанкционированного открытия двери/окна. Детектор реагирует на отдаление магнитного элемента и отправляет сигнал контрольной панели управления.



Блок питания

Блок питания используется для обеспечения основного источника питания для контрольной панели управления. Встроенный 7.2V/1000mA аккумулятор в контрольной панели позволит системе работать в течение 8 часов в случае отключения электроэнергии.





Характеристики

Удаленное управление системой при помощи SMS или с через приложение для i-Phone и ANDROID

Поддерживает до 50 беспроводных датчиков и до 10 брелоков

Два входа для проводных датчиков

Индивидуальное название зон (спальня, гостиная, гараж)

SMS уведомление до 3 пользователей и уведомление до 5 пользователей телефонным звонком

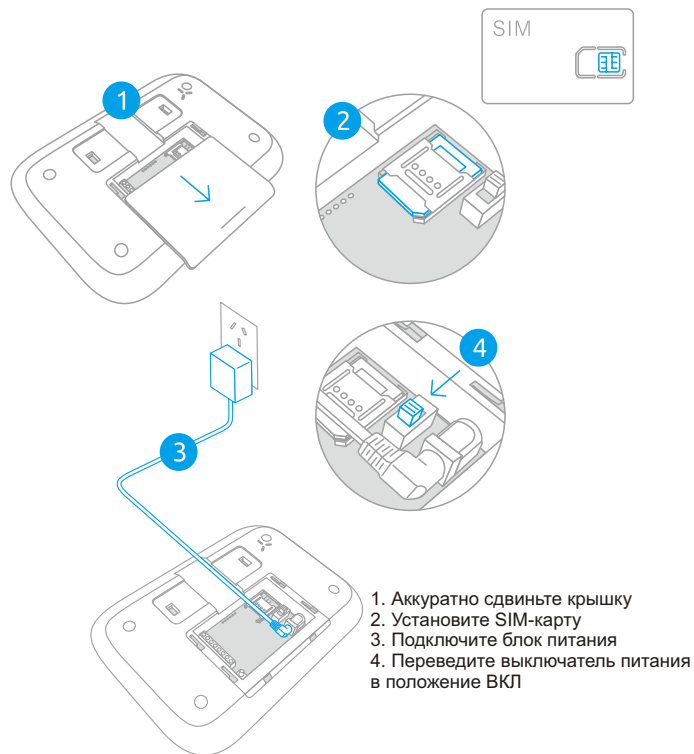
Встроенная сирена с возможностью отключения звука (тихая тревога)

SMS сообщения о низком заряде батареи в датчиках, SMS оповещение о потере/восстановлении питания контрольной панели управления.

Встроенный 7.2V/1000mA аккумулятор обеспечивает автономную работу контрольной панели при потере основного источника питания.



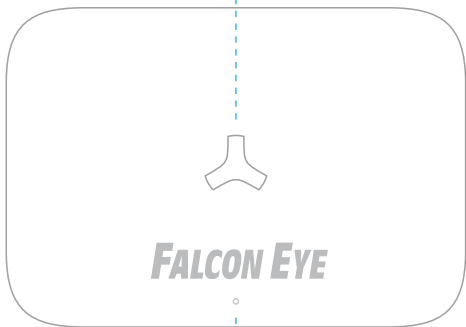
Включение контрольной панели



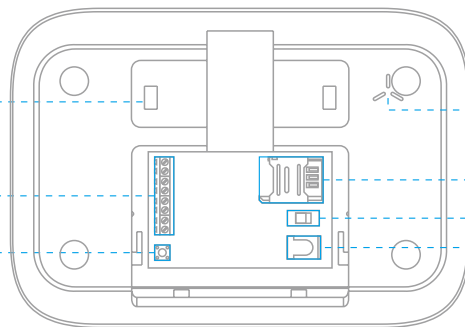


Внешняя индикация контрольной панели управления

Белый светодиод: Постановка / снятие с охраны
Красный светодиод: Статус контрольной панели



Зеленый светодиод: Работа от сети
Красный светодиод: Индикатор GSM сигнала



Отверстия под
кронштейн

Клеммная рейка

Кнопка регистрации

Динамик

Слот SIM-карты

Выключатель

Разъем блока питания



Световая индикация



Красный светодиод светится постоянно:
Система находится в статус регистрации



Красный светодиод мигает быстро:
Получение SMS



Красный светодиод мигает медленно:
Сигнал тревоги.



Белый светодиод светится постоянно:
Система на охране



Белый светодиод не светится:
Система не на охране



Белый светодиод мигает медленно:
Система поставлена на частичную охрану



Питание/Светодиодная индикация



Питание отсутствует:
Зеленый светодиод не светится



Питание включено:
Зеленый светодиод светится

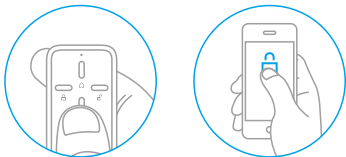


Сеть GSM	Питание включено	Питание отсутствует
<i>Поиск сети GSM</i>	Желтый светодиод мигает быстро	Красный светодиод мигает быстро
<i>Сеть GSM найдена</i>	Желтый светодиод мигает медленно	Красный светодиод мигает медленно



Четыре способа управления охранной системой

При помощи брелока, текстового SMS или приложения, вы можете управлять охранной системой: ставить систему под охрану, снимать с охраны, брать периметр под охрану (Частичная постановка на охрану) или отправлять экстренный сигнал (SOS).



1 Использование пульта дистанционного управления (брелока):

Пульт дистанционного управления стильный и компактный. Воспользовавшись многофункциональным брелоком, Вы сможете на расстоянии подать команду о постановки / снятия с охраны или тревогу SOS.

2 Использование SMS команд:

Подробное описание команд на стр. 24.
Снять с охраны: Пароль#0
Полная охрана: Пароль#1
Частичная охрана: Пароль#2

Внимание! Команды для отправки экстренного вызова SOS нет.

3 Использование мобильного приложения:

Введите ключевое слово "Falcon EyeNext", чтобы загрузить приложение с Apple Store или Google Play. Запустите приложение и заполните форму регистрации (Название панели, номер телефона панели, номер телефона пользователя, пароль.)

Внимание! Команды для отправки экстренного вызова SOS, нет.

4 Удаленное управление системой по телефону:

В случае тревоги, охранная система позвонит на указанный номер телефона, пользователь может поднять трубку телефона, прослушать обстановку и управлять системой вводом цифр.

Пользователь может позвонить на номер контрольной панели, система автоматически перейдет в статус "Прослушивания" и пользователь сможет управлять системой вводом цифр.



Два способа программирования контрольной панели

1 Способ 1

Отправить SMS с символом "?" на номер телефона контрольной панели. Контрольная панель в ответ пришлет список команд для управления охранной системой. Вы сможете удаленно управлять охранной системой с помощью команд, указанных в присланном SMS. Подробное описание команд на стр. 24

2 Способ 2

Введите ключевое слово "Falcon EyeNext", чтобы загрузить приложение с App Store или Google Play. Запустите приложение и заполните форму регистрации (Название панели, номер телефона панели, номер телефона пользователя, пароль.) Заполнив форму и подключившись к охранной системе, Вы сможете с помощью приложения произвести индивидуальную настройку панели и управлять ей в дальнейшем.



Рекомендуем!
Пользуйтесь приложением, это легко и удобно.



Комплектация

Беспроводной пульт дистанционного управления (Брелок)

Компактный пульт ДУ удобно использовать и носить с собой. Вы можете повесить брелок на ключи от дома, кошелек и т.д.

Воспользовавшись брелоком, вы сможете охранную систему на расстоянии поставить на полную / частично охрану, снять с охраны, а так же подать тревогу SOS.

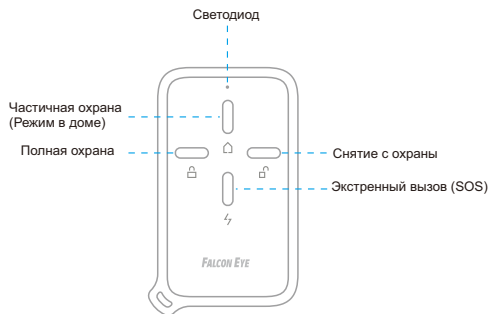
Светодиодная индикация

Светодиод мигает:

Передача сигнала к охранной панели управления.

Светодиод не светится:

Низкий уровень заряда батареи, замените элемент питания.




Отключение звука

Нажмите кнопку "Полная охрана", потом нажмите и удержите кнопку "Полная охрана" или "Снятие с охраны" в течение 3 секунд. Таким образом можно Ставить и Снимать систему с охраны без звукового сигнала.

Клавиши управления



Полная охрана

Перед выходом из дома, нажмите кнопку «  » (поставить систему на полную охрану). Система встанет на охрану. При срабатывании любого датчика контрольная панель включит тревогу и приступит к оповещению абонентов записанных памяти в контрольной панели.

Когда включена "задержка на выход", система будет подавать звуковые сигналы, сообщая о установленной отсрочки постановки на охрану.

Если время задержки установлено меньше 10 сек. то, контрольная панель будет издавать звуковой сигнал каждую секунду.

Если время установлено больше 10 сек. то, контрольная панель будет издавать звуковой сигнал каждые 2 секунды. Темп сигналов увеличится, когда останется меньше 10 сек. до постановки на охрану. (сообщая, что пора покинуть помещение).




Снятие с охраны

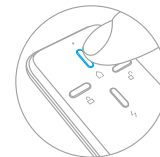
Перед входом в дом, нажмите кнопку «  » снять с охраны.

После Вы сможете попасть в дом не вызывая тревоги, или нажав на кнопку отключить тревогу.




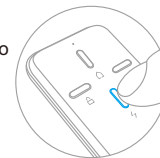
Частичная охрана (Режим в доме)

Находясь дома, нажмите кнопку «  » (поставить систему на частичную охрану), контрольная панель управления встанет на охрану и не будет реагировать на детекторы, установленные в зоне: «Домашняя зона»



Экстренный вызов (SOS)

При возникновении чрезвычайной ситуации, не зависимо от того в каком состоянии находится охранная система. Нажмите кнопку «  » и панель отправит всем зарегистрированным пользователем тревожное сообщение.

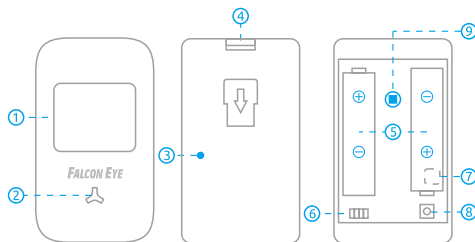




Беспроводной ИК датчик движения

Описание

FE-600P - пассивный инфракрасный датчик движения. В новом и компактном корпусе, его легко установить. Датчик предназначен для обнаружения теплового пятна излучаемого человеком. Чип нового поколения установленный внутри позволяет лучше адаптировать датчик к окружающей обстановке и снизить вероятность ложной тревоги. Встроенный зуммер сообщит вам, о необходимости заменить элементов питания.



1. Линза
2. Светодиодный индикатор
3. Кнопка регистрации
4. Клипса
5. Батарейки
6. Колодка перемычек
7. Зуммер
8. Тампер
9. Детектор

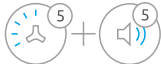
Внимание! Не прикасайтесь к поверхности линзы и детектора.

Тревога тампера (воздействие): В случае вскрытия датчика сработает тампер, и панель включит тревогу с одновременным оповещением всех пользователей о вскрытии на датчика.

Индикатор состояния



Светодиод мигает один раз:
Обнаружение движения.



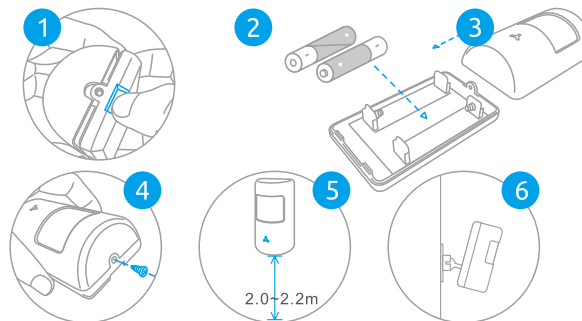
Светодиод мигает 5 раз, и раздается звуковой сигнал 5 раз:
Включена, тревога тампера или индикация низкого заряда батареи.

Если это происходит от слабого заряда батареи, то замените батареи.

Пошаговая установка

Установка:

1. Размещайте датчики в местах, через которые злоумышленник может попытаться проникнуть.
2. Детектор лучше распознает проникновение, когда злоумышленник движется мимо датчика, а не на датчик.
3. Надвиньте на клипсу и разберите датчик, установите батареи соблюдая полярность, затем соберите датчик.
4. Используя саморезы, закрепите кронштейн датчика на стене, после присоедините датчик к кронштейну.
5. Установки датчик на высоте 2 - 2,2 м от пола.
6. Отрегулируйте угол обзора датчика.



Включение:

Установите элементы питания, светодиод начнет мигать пять раз и столько же раз прозвучит зуммер, показывая, что датчик готов к настройке.

Настройка:

Пройдите через области обнаружения датчика и смотрите на светодиодную индикацию, обнаружив движение светодиодная индикация мигнет. Выставьте датчик в оптимальное положение (датчик после 20 обнаружений выходит из настройки).

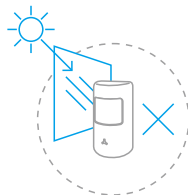


Рабочий режим:

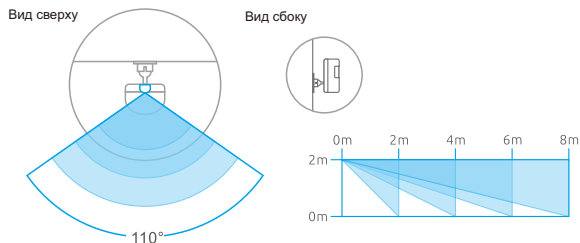
Датчик реагирует на движение, отправляет сигнал контрольной панели и уходит в спящий режим на 4 минуты. Датчик вернется в рабочий режим если от момента обнаружения в течении 4 минут датчик не обнаружит движения повторно.

Обратите внимание!

Устанавливайте датчик на стену или в углу комнаты. В его поле зрения не должны попадать объекты с быстро меняющейся температурой (электрические и газовых обогреватели и т. д.), движущиеся предметы с температурой близкой к температуре тела человека (колеблющиеся шторы над радиатором), и домашние животные. Не монтируйте датчик напротив окон, отражающих поверхностей или мест с быстрой циркуляцией воздуха (вентиляторы, открытые окна или двери).



Зона детекции



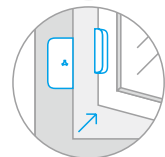
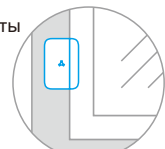
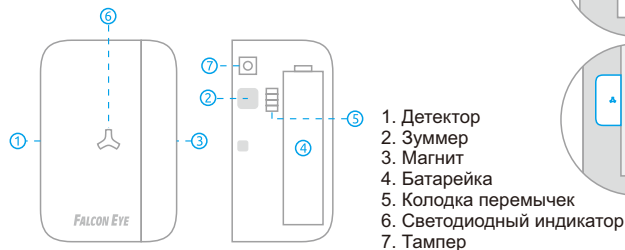
Подключение ИК датчика движения к панели управления

Каждый новый ИК датчик движения перед использованием должны быть зарегистрирован в контрольную панель управления. Процесс регистрации датчика описан в руководстве пользователя по охранной сигнализации. ИК датчик по умолчанию находится в домашней зоне 1.



Беспроводной датчик Дверь / Окно

Датчик открытия Двери / Окна может быть установлена на дверной косяк, оконную раму и любые другие элементы с разъединяющимися частями. Когда от детектора отделяется магнитный элемент, на датчике один раз загорается светодиодная индикация и автоматически отсылается сигнал на контрольную панель управления.



Тревога Тампера: Если злоумышленник оторвет датчик, то сработает тамперная тревога, контрольная панель включит сирену и оповестит всех абонентов о воздействии на датчик.

Колодка перемычек: Пожалуйста для установки датчика в нормальную зону, обратитесь к руководству пользователя по охранной сигнализации.

Индикация



Светодиод мигает один раз:

При открытие двери или окна датчик отправляет сигнал на контрольную панель управления.

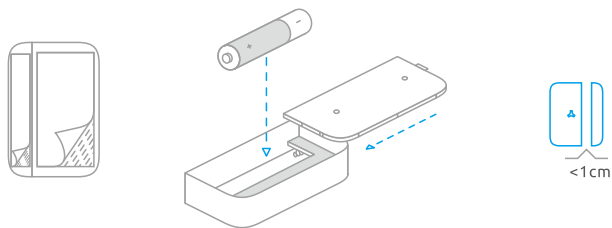


Светодиод мигает 5 раз, и раздается звуковой сигнал 5 раз:

Тревога тампера, индикатор низкого заряда батареи. Если индикация указывает на низкий заряд батареи, замените элементы питания.

Установка

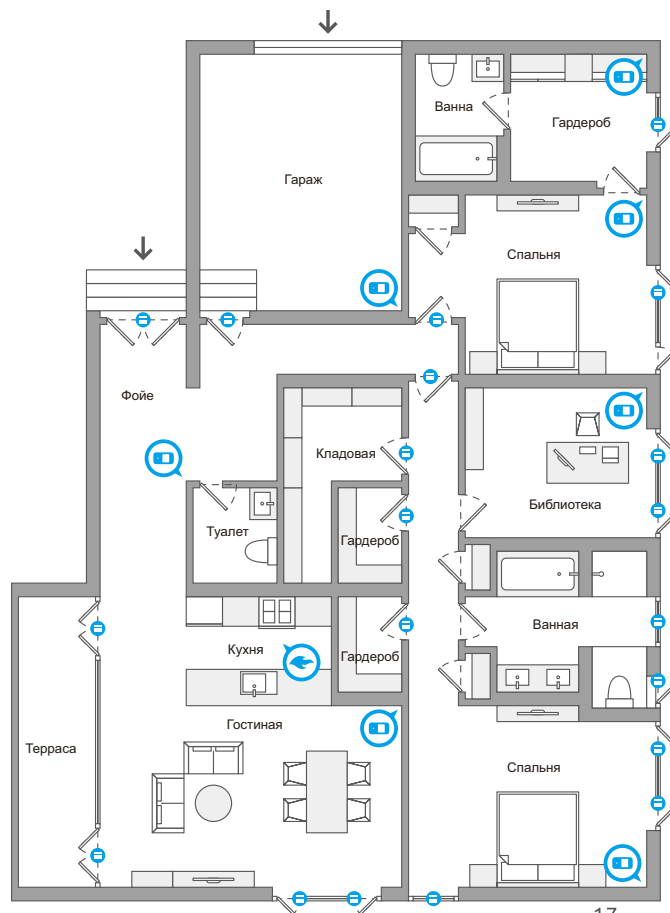
1. Откройте корпус и установите батарейку соблюдая полярность.
2. Закрепить площадку детектора можно на дверь или окно.
3. Перемычками укажите к какой зоне относится датчик.
4. Закрепите магнит рядом с детектором (не дальше 1 см.) так, что бы при открывании двери / окна на детекторе загоралась индикация 🔦.



Внимание! По умолчанию датчик установлен в «Нормальная зона 1».



Предложение по расположению датчиков





Регистрация / удаление беспроводных устройств и выбор зоны

Регистрация беспроводных устройств

1. Нажмите кнопку регистрации, и контрольная панель перейдет в режим регистрации. Светодиод загорается красным цветом, указывая на статус регистрации (В течение 20 секунд панель будет находиться в режиме регистрации. По окончании регистрации снова нажмите кнопку регистрации, что бы выйти из режима регистрации).
2. Регистрация ИК датчика в контрольной панели управления: Нажмите на кнопку регистрации на задней стороне ИК датчика.
3. Регистрация пульта дистанционного управления в контрольной панели управления: Нажмите любую кнопку на пульте дистанционного управления.
4. Регистрация датчика дверь / окно в контрольной панели управления: Отдадите магнит от детектора.
5. Если панель подала один звуковой сигнал и световая индикация мигнет один раз, то регистрация прошла успешно. Если панель подала два звуковых сигнала и световая индикация мигнет один раз, то аксессуар уже был ранее зарегистрирован.
Если панель подала три звуковых сигнала и световая индикация мигнет один раз, то количество устройств превышено (устройство не зарегистрировано).



Внимание!

Если в датчиках поменять зону (перемычками), то Вы должны повторно провести регистрацию беспроводного оборудования.



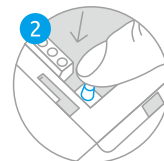
Возврат к заводским настройкам. (Удаление телефонных номеров оповещения.)

1. Поставьте выключатель питания в положение ВЫКЛ (выключить питание).
2. Нажмите и удерживайте нажатой кнопку регистрации, затем не отпуская кнопку переведите выключатель питания в положение ВКЛ, отпустите кнопку после одного звукового сигнала.



Система вернется к заводским настройкам.

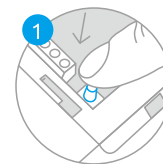
Внимание! Возврат к заводским настройкам не удаляет беспроводные устройства.



Удаление беспроводных устройств.

Нажмите кнопку регистрации и удерживайте нажатой в течении 6 секунд, пока не услышите звуковой сигнал. Все беспроводные устройства удалены.

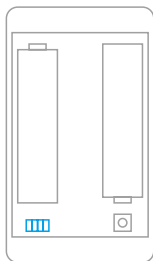
Внимание! Все зарегистрированные аксессуары будут удалены. В дальнейшем вы опять сможете их зарегистрировать их в контрольной панели.



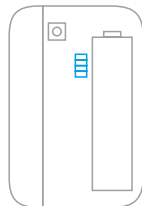


Выбор зоны

Схема расположения переключателей для выбора зоны



Беспроводной ИК датчик движения

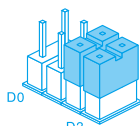


Беспроводной датчик Дверь / Окно

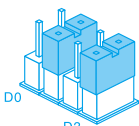


Нормальная и Отдельная зона

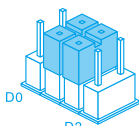
На датчике переключателями выставите зону к которой должен относиться датчик и зарегистрируйте его в контрольной панели. Когда система будет стоять на охране и получит сигнал от датчика, контрольная панель включит тревогу и оповестит пользователей, в какой зоне сработал датчик.



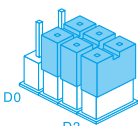
Нормальная зона 1



Нормальная зона 2 (Отдельная зона)



Нормальная зона 3

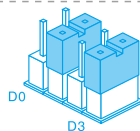


Нормальная зона 4



Отдельная зона

Когда система стоит на охране, реакция датчика установленного в этой зоне запустит на контрольной панели обратный отсчет до включения тревоги. Реакция датчиков установленных в другой зоне вызовет моментальную тревогу.

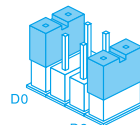


Отдельная зона

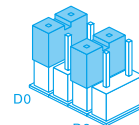


Домашняя зона

Когда охранная сигнализация поставлена на частичную охрану, контрольная панель будет игнорировать сигналы от датчиков находящихся в домашней зоне. Это позволит Вам свободно перемещаться по дому. Если сигнал поступит от детектора находящегося в любой другой зоне, контрольная панель включит тревогу и приступит к оповещению пользователей.



Домашняя зона 1



Домашняя зона 2

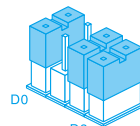
Внимание!

ИК датчики движения должны относиться к Домашней зоне. Датчик дверь / окно по умолчанию относится к нормальной зоне 1. Если поменять зону на детекторе, его необходимо заново зарегистрировать в контрольной панели.

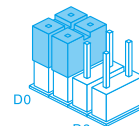


Зона 24-часа

Независимо от того, в каком состоянии находится сигнализация (стоит / не стоит на охране), как только датчик установленный в 24-часовой зоне сработает, контрольная панель включит тревогу и приступит к оповещению пользователей.



24 - часовая зона 1

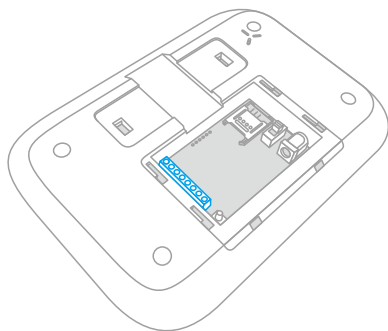
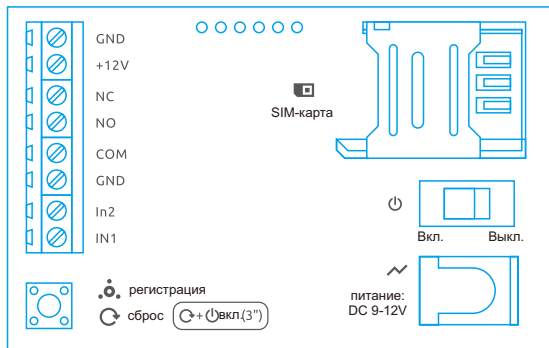


24 - часовая зона 2

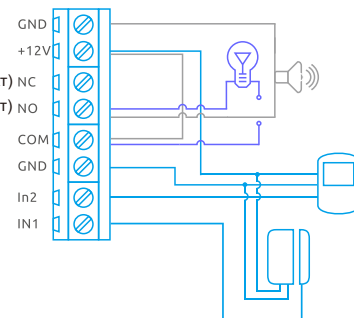
Внимание! Рекомендуется установить датчики дыма, датчики газа и датчики протечки воды в зону 24-часа.



Подключение проводных датчиков и подключение электрических цепей



- Клемма «Минус» (Выход)
- Клемма «Плюс» (Выход)
- Выход нормально закрытого реле (сухой контакт) NC
- Выход нормально открытого реле (сухой контакт) NO
- Вход реле (сухой контакт)
- Клемма «Земля»(проводные зоны)
- Вход проводных датчиков 2
- Вход проводных датчиков 1



Проводные датчики:

В контрольной панели есть 2 входа для подключения проводных датчиков (IN1 и IN2). Подключите выход от датчика (N.C. или N.O.) на вход контрольной панели (IN1 или IN2), а второй выход датчика (GND) подключите на GND (Земля) вход в контрольной панели. При помощи SMS (стр. 30) Укажите тип проводного датчика.

Подключение проводной сирены или светового индикатора:

Если вы не используете дополнительный источник питания для сирены, то: Подключите минусовой провод сирены к клемме GND (Минус) контрольной панели, плюсовой провод сирены подключите к клемме NO контрольной панели. Затем установите перемычку между клеммами COM и + 12V в контрольной панели.

Если вы используете свой источник питания, тогда пользуясь схемой произведите подключение. Максимальная сила тока 1A 12V.

Контрольная панель при возникновении тревоги активизирует реле. Так же реле можно переключать при помощи телефона. (стр.32)

Клеммы питания:

Если вы не хотите использовать свой источник питания для проводных датчиков или сирены, то на контрольной панели есть выходы постоянного тока (DC 12V 1A).



Программирование системы при помощи SMS

Программирование при помощи SMS

Данная функция дает возможность пользователям управлять контрольной панелью через мобильный телефон. С мобильного телефона отправьте SMS с текстом « ? » на номер Sim-карты установленной в контрольной панели управления. Система вышлет вам главное меню операций.

Отправьте на номер панели SMS: "пароль#номер команды" (пароль по умолчанию 1234).

Например: Что бы записать номера телефонов пользователей для оповещения, отправьте SMS на номер контрольной панели форматом: "1234#5"

Помните! Для программирования панели и получения сообщений о тревоге необходимо, что бы в контрольной панели была установлена Sim-карта с положительным балансом на счету.

Отправьте такое SMS с вашего мобильного телефона:

?

В ответ Вы получите SMS:

Снять с охраны: 0
Поставить на полную охрану: 1
Поставить на частичную охрану: 2
Запрос о состоянии системы: 3
Сигнал тревоги: 4
Запись номера телефона: 5
Изменить название зоны: 6
Другие настройки: 7
Управление реле: 9

Снять с охраны

Отправьте такое SMS с вашего мобильного телефона:

1234#0

Система снята с охраны все датчики отключены *

В ответ Вы получите SMS:

Система Снята с Охраны.

Поставить на полную охрану

Отправьте такое SMS с вашего мобильного телефона:

1234#1

Система полностью встает на охрану, все датчики активны

В ответ Вы получите SMS:

Система на Охране.

Поставить на частичную охрану (Домашний режим)

Отправьте такое SMS с вашего мобильного телефона:

1234#2

Функция Частичная постановка на охрану, ставит систему на охрану с датчиками которые не зарегистрированы в домашней зоне.

В ответ Вы получите SMS:

Система на Частичной Охране.



Запрос статуса

Отправьте такое SMS с вашего мобильного телефона:

1234#3

В ответ Вы получите SMS:

(Запрос Данных Системы)
31: Статус Контрольной Панели
32: IMEI Информация

Запрос о состоянии системы

Отправьте такое SMS с вашего мобильного телефона:

31

В ответ Вы получите SMS:

Статус системы: На Охране
Основное питание: ВКЛ
Тип тревоги: ЗВУК
Встроенная сирена: ВЫКЛ
SMS Оповещения При Использовании Брелока: ВЫКЛ
Тип проводной зоны: Н.З.

Статус Системы: На Охране / Снята с Охраны / Частичная Охрана
Основное Питание: ВКЛ / ВЫКЛ / Востановленно
Тип тревоги: ЗВУК / БЕЗ ЗВУКА
Встроенная сирена: ВКЛ / ВЫКЛ
SMS Оповещения При Использовании Брелока: ВКЛ/ ВЫКЛ
Тип проводного детектора: N.O / N.C

Идентификатор аппаратуры мобильной связи

Отправьте такое SMS с вашего мобильного телефона:

32

В ответ Вы получите SMS:

Информация о IMEI №:**** *
**** *
**** *
**** *

IMEI международный идентификатор мобильного оборудования — состоит из 15-значного уникального кода. IMEI присваивается панели на заводе и служит для идентификации устройства.



Управление сигналом тревоги

Отправьте такое SMS с вашего мобильного телефона:

1234#4

В ответ Вы получите SMS:

(Отправте Код Команды Для Управления Системой)
41: Включить Сигнал Паники
42: Выключить Сигнал Паники
43: Обратный Звонок

Включение сигнала тревоги

Отправьте такое SMS с вашего мобильного телефона:

41

В ответ Вы получите SMS:

Включить Сигнал Паники

Выключение сигнала тревоги

Отправьте такое SMS с вашего мобильного телефона:

42

В ответ Вы получите SMS:

Выключить Сигнал Паники

43

ОтправтеSMSс код команды «43» на номер контрольной панели. Охранная система перезвонит на номер, с которого была отправлена команда. Ответив на вызов Вы можете прослушать обстановку рядом с панелью.



Сохранение телефонных номеров для уведомления

Отправьте такое SMS с вашего мобильного телефона:

1234#5

Скопируйте текст из присланного вам сообщения и вставьте скопированный текст в новое сообщение. Впишите номера телефонов пользователей. Получившееся SMS отправьте на номер контрольной панели. 3 номера для SMS уведомления. 5 номеров для уведомления звонком. Если есть приоритет оповещения, то эти номера должны быть вписаны первыми в списке.

Внимание! Система оповестит только тех пользователей, чьи номера телефонов были сохранены в списке. Контрольная панель будет игнорировать команды полученные от телефонных номеров не занесенных в список.

Телефонные номера записываются через +7.
Пример: +79123456789

В ответ Вы получите SMS:

(Запись номера для уведомления о тревоге)
SMS:
1:
2:
3:
TEL:
1:
2:
3:
4:
5:

Телефонные номера записаны
SMS:
1:*****
2:*****
3:*****
TEL:
1:*****
2:*****
3:*****
4:*****
5:*****



Изменение названия зоны

Отправьте такое SMS с вашего мобильного телефона:

1234#6

Скопируйте текст из присланного вам сообщения и вставьте скопированный текст в новое сообщение. Сотрите стандартные названия зон и впишите свое название зоны (Спальня, Детская, Коридор.) Получившееся SMS отправьте на номер контрольной панели.

Обычная зона (1; 3; 4)

Зона с задержкой (2)

Домашняя зона (5; 6)

Зона 24 – часа (7; 8)

У проводных зон названия не меняются.

Внимание! После изменения названия зоны, когда произойдет тревога, вы получите SMS сообщение. В котором Вы легко определите, в какой зоне произошло проникновение.

В ответ Вы получите SMS:

Изменение Названия Зоны
1 : Зона 1
2 : Зона 2
3 : Зона 3
4 : Зона 4
5 : Зона 5
6 : Зона 6
7 : Зона 7. 24 часа. Тревога
8 : Зона 8. 24 часа. Тревога

Ограничение количества символов.

В название одной зоны не должно быть более 16 символов. Если название длиннее, то пользователь получит сообщение, где название зоны будет обрезано до 16 символов.

Названия Зон изменены.
1:***** Тревога
2:***** Тревога
3:***** Тревога
4:***** Тревога
5:***** Тревога
6:***** Тревога
7:***** Тревога
8:***** Тревога



Другие настройки

Отправьте такое SMS с вашего мобильного телефона:

1234 #7

71-72: Пользователи самостоятельно могут выбрать: будет звучать сирена во время тревоги или будет без звучная тревога.

73-74: Выберите типы проводных датчиков нормально замкнутые или нормально разомкнутые.

75-76: Пользователи могут выбрать, получать отчет или нет, когда контрольную панель снимают с охраны при помощи брелока.

77: Изменения пароля

78-79: Установка задержки на вход / выход, позволяет пользователям пройти через зону без включения мгновенной тревоги.

В ответ Вы получите SMS:

Сигнал Тревоги :
71: ЗВУК (По Умолчанию)
72: БЕЗ ЗВУКА
Тип Проводной Зоны:
73:N.O
74:N.C (По Умолчанию)
SMS При Использовании Брелока
75:ВКЛ
76:ВЫКЛ(По Умолчанию)
Изменение Пароля:
77:Новый пароль Старый
Пароль#77#Новый Пароль#
Задержка на Вход/Выход:
78:Задержка на Выход
79:Задержка на Вход

В ответ Вы получите SMS:

Сигнал Тревоги: ЗВУК

Сигнал Тревоги: БЕЗ ЗВУКА

Тип Проводной Зоны: N.O

Отправьте такое SMS с вашего мобильного телефона:

71

72

73

Отправьте такое SMS с вашего мобильного телефона:

74

75

76

Старый Пароль#77
#Новый Пароль#

78#Время Задержки
на ВЫХ #

79#Время Задержки
на ВХОД#

В ответ Вы получите SMS:

Тип Проводной Зоны: N.C

SMS При Использовании Брелока: ВКЛ

SMS При Использовании Брелока:ВЫКЛ

Пароль Был Изменен!

Задержка на Выход (0~300сек): "****"Сек

Задержка на Вход (0~300сек): "****"Сек

Внимание! Задержка на Вход / Выход распространяется на датчики, установленные в зоне с задержкой.



Управление реле

Пользователь может использовать телефон для удаленного переключения реле.

В ответ Вы получите SMS:

90	Реле ВЫКЛ.
91	Реле ВКЛ.



Команды управления по телефону

В случае тревоги, охранная система позвонит на указанный номер телефона, пользователь может поднять трубку телефона, прослушать обстановку и управлять системой вводом цифр.

Снять систему с охраны, нажмите **0**;

Поставить систему на охрану в реальном времени, нажмите **1**;

Включить сирену, нажмите **7**;

Выключить сирену, нажмите **8**;

Включение Электрического устройства, нажмите **5**;

Выключение Электрического устройства, нажмите **6**;

Для прослушивания обстановки нажмите *****;

Для выхода нажмите **#** или закончите вызов;



Системные сообщения

*****Тревога!

Батареи в Датчике Разряжены!
Заменитите Батареи!

Тревога Тампера Датчика.

Введите Команду Корректно!

Основное Питание Отключено!

Основное Питание
Восстановлено!

Разряд батареи
контрольной панели!

Экстренный Вызов!



Технические характеристики

Название продукта:	GSM / SMS система охранной сигнализации
Модель No. :	FE Next
Блок питания	Вход: AC 110 ~ 240V/50 ~ 60Hz
контрольной панели:	Выход:DC 12V/1000mA
Рабочая GSM частота:	850/900/1800/1900MHz
Энергопотребление в режиме ожидания:	30 mA
Энергопотребление во время тревоги:	300 mA
Автономное питание:	Литиевая батарея: 7.4V/1000mAh
Громкость сирены:	90 дБ
Максимальное кол-во беспроводного оборудования:	Пульты дистанционного управления до 10шт. Беспроводные датчики до 50шт.
Радиочастота:	433MHz
Материал корпуса:	ABS-пластик
Условия эксплуатации:	Температура: -20 ° C ~ +55 ° C Влажность: <80% (без образования конденсата)
Размер (Д x Ш x В):	18x12,6x2,6cm



Часто задаваемые вопросы

Контрольная панель

1. Как мне узнать где сработал детектор

В системе есть: 6 беспроводных зон, 2 зоны 24 часа (аварийные), и 2 проводные зоны, название проводной зоны изменить нельзя.

Шаг 1: Установите беспроводной датчик в ту комнату, для которой вы отвели зону, и проведите регистрацию. Следуйте инструкции стр. 20-21

Шаг 2: Чтобы изменить имя зоны, отправьте SMS: "пароль#6" на номер контрольной панели. Следуйте инструкции стр. 29.

Внимание! Зона 24 часа предназначена для датчиков сигнал, от которых контрольная панель не может оставить без реакции (датчик дыма, датчик протечки, датчик газа).

2. Будет ли работать охранная система если произойдет отключение питания от сети?

Да, система имеет перезаряжаемый резервный аккумулятор, он обеспечивает автономную работу до 8 часов.

Когда питание восстанавливается, то аккумулятор начнет заряжаться и Вы получите SMS "Основное питание восстановлено".

3. Sim-карта была установлена в панель управления, но она не может подключения к сотовой сети GSM.

A. Контрольная панель поддерживает только GSM SIM-карты, Sim-карты для сети CDMA работать не будет.

B. Убедитесь, что перевели выключатель питания в положение ВКЛ после установки сим-карты.

B. Следите за индикатором состояния, если индикатор мигает постоянно красным, система все еще ищет сигнал GSM. ЕСЛИ сигнал светодиода красный или оранжевый, GSM сигнал плохой, перенесите панель управления ближе к наружной стене дома или к окну для улучшения качества приема сигнала.

4. Как загрузить мобильное приложение?

Для I-Phone и ANDROID, Что бы найти приложение, введите ключевые слова « ____ »

5. Если кто-то поставил или снял систему с охраны, я буду уведомлен?

Да, если пользователи отправляют SMS команды или используются приложением для управления системой. Также, можно включить SMS оповещения о использовании брелока.

Беспроводной датчик дверь / окно

1. Почему датчик дверь / окно не вызывает тревогу?

А. Убедитесь, что светодиодная индикация загорается красным, когда магнит отходит от детектора. Если светодиод не загорается, то в датчике дверь / окно необходимо заменить батарейку.

Б. Убедитесь, что магнит находится у рабочей стороны детектора.

В. Если дверь металлическая, это может создать помехи в работе датчика.

Г. Убедитесь, что магнит отделяется от датчика больше чем на 2 см.

2. Почему датчик двери подает звуковой сигнал?

Если светодиод мигает 5 раз, и раздается звуковой сигнал 5 раз. Это означает слабый заряд батарейки, поменяйте ее. Так же возможно, что тампер датчика не зафиксирован.

Беспроводной пульт дистанционного управления

1. Вы ставите / снимаете систему с охраны при помощи брелока, но панель не реагирует.

А. Убедитесь, что вы нажимаете на кнопку постановки / снятия с охраны не слишком быстро. Не производите быстрые нажатия на кнопку (нажмите и удержите кнопку нажатой несколько мгновений).

Б. Если Вы нажимаете на кнопку и не загорается световая индикация, поменяйте батарейку.

ИК Датчик движения

1. Почему ИК датчик подает звуковой сигнал, не обнаружив движения.

Если ИК датчик подает звуковой сигнал, а светодиод мигает постоянно, у датчика садится батарейка. Замените батарейку.

2. Почему ИК датчик не реагирует на движение?

А. Убедитесь, что охранный система поставлена на ПОЛНУЮ охрану, а не на частичной охране или снята с охраны.

Б. Убедитесь, что на ИК датчике загорается светодиод, когда вы попадаете в его поле зрения.

В. Вы должны двигаться не дальше 8 м от датчика.

Г. Если перед датчиком происходит движение чаще, чем раз в 4 минуты, то только первое движение вызовет тревогу (если система поставлена на полную охрану). Что бы датчик послал очередной сигнал при обнаружении движения. Необходимо, чтобы перед датчиком не происходило движение в течении 4 мин. после последнего движения.

3. Если датчик посылает сигнал обнаружения, а ни кого нет.

А. Датчик может реагировать на домашнее животное. Если датчик реагирует на домашнее животное (датчик из комплекта не имеет невосприимчивость от животных), замените датчик или разместите его выше прежнего места установки на 10-30 см.

Б. Датчик может реагировать на резкое изменения температуры (кондиционеры, осветительные приборы, попы с подогревом и т.д.)

В. Избегайте попадания солнечных лучей на датчик.

Г. Устанавливайте датчик согласно инструкции.

ГАРАНТИЙНЫЙ ТАЛОН

FALCON EYE

Модель _____

Серийный номер _____

Фирма-продавец _____

Адрес _____

Дата продажи _____ 20__ г. печать организации _____

С условиями ознакомлен _____

(покупатель)

Сервисный центр: ГК «Бенитэкс»

107370, Россия, г.Москва, Тюменский проезд, д. 5, стр.1

Тел./факс: +7 (495) 632-01-02, +7 (499) 702-43-20

Гарантийные обязательства:

Гарантийный срок - 36 месяцев с даты продажи, но не более 48 месяцев с даты производства

Условия, нарушающие гарантийные обязательства:

- неправильное подключение изделия;
- наличие механических, термических или химических повреждений корпуса и электронных плат;
- вскрытие изделия или ремонт силами неавторизованного сервисного центра